

La Comarca de La Ribagorza es un territorio de referencia para la práctica de deportes de aventura. Sus ríos, valles, montañas, embalses, sierras o barrancos son el escenario, en todas las estaciones del año, de multitud de disciplinas deportivas que atraen a miles de turistas conocedores de la variedad de sus recorridos, su belleza y la calidad de sus infraestructuras de turismo activo.

El Pirineo es el protagonista del paisaje ribagorzano. Los macizos de Posets, Perdiguero, Cotiella o las Maladetas, con el Aneto como la cumbre más alta de todo el Pirineo, son el lugar ideal para la práctica del montañismo, el senderismo, el esquí de travesía o las raquetas. En los Llanos del Hospital de Benasque se concentran los recorridos de esquí de fondo, mientras que la estación de esquí de Cerler posee algunas de las mejores pistas de esquí alpino del Pirineo.

Durante el verano, el deshielo de la nieve da paso a actividades acuáticas como el descenso de barrancos, rafting, *hidrospeed* o kayak en los ríos Èsera, Isábena y Noguera Ribagorzana, o el piragüismo, la pesca o el windsurf en las aguas tranquilas de sus embalses.

Para los más aventureros, están las paredes de roca caliza para ascender por varias vías ferratas e infinidad de vías de escalada deportiva y clásica o bien acudir a Castejón de Sos, una de las zonas de vuelo de parapente más conocidas de toda Europa, para sobrevolar el Pirineo con ayuda de un parapente o a bordo de un ultraligero.

**Ribagorza es Aventura.**

# NIEVE



## ¿Dónde?

### **Esquí alpino** |

Estación de esquí de Cerler (grupo Aramón)

### **Esquí nórdico** |

Llanos del Hospital de Benasque

### **Raquetas** |

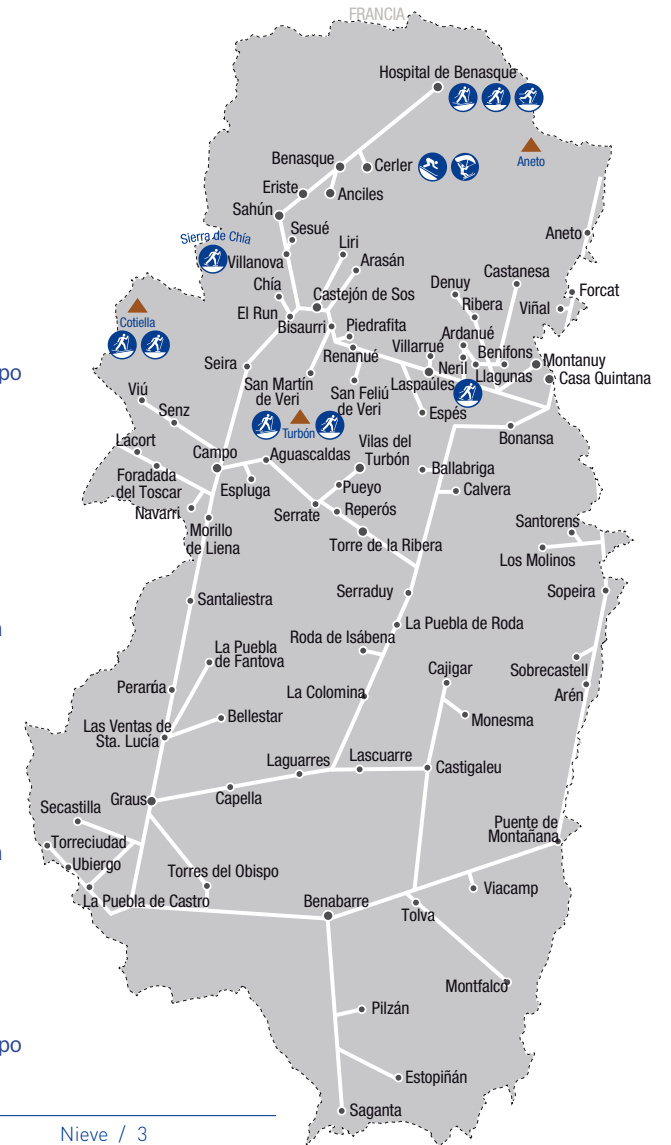
Hospital de Benasque  
Parque Natural Posets - Maladeta  
Sierra de Chía  
Laspaúles  
Macizo del Turbón  
Macizo de Cotiella

### **Esquí de travesía** |

Parque Natural Posets - Maladeta  
Hospital de Benasque  
Macizo del Turbón  
Macizo de Cotiella

### **Speed Riding** |

Estación de esquí de Cerler (grupo Aramón)



# Esquí alpino

Esta modalidad de esquí es la más extendida en la actualidad. Se practica en las estaciones, donde la ascensión a las laderas de las montañas se realiza por medio de remontes y el descenso por pistas balizadas y acondicionadas.

La ubicación de la estación de esquí de Cerler, en lo alto del Valle de Benasque, encajada en pleno Pirineo, le da un marcado carácter alpino que le distingue del resto de estaciones nacionales. Esquiadores de toda España y Europa acuden

cada temporada de invierno en busca de sus sesenta y cinco pistas, con sus correspondientes setenta y seis kilómetros esquiables, muchas de ellas jalonadas de bosques de pino negro.

Cerler es la estación más alta del Pirineo aragonés con una cota máxima de 2.630 metros en la zona de Gallinero, desde la que es posible realizar un descenso de ochocientos metros de desnivel hasta Ampriu y de nueve kilómetros de longitud hasta el Molino. Las zonas de debutantes se encuentran por encima de 1.800 metros, lo que garantiza un buen espesor de nieve durante toda la temporada. A todo ello se suman las magníficas infraestructuras deportivas y turísticas del Grupo Aramón que hacen de la práctica del esquí una experiencia total.



# Esquí nórdico

El esquí de fondo se comenzó a usar como medio de desplazamiento en los países nórdicos durante los meses de invierno, siendo hoy una disciplina deportiva altamente saludable que requiere una buena preparación física y depurada técnica para su práctica.

La estación de esquí nórdico “Llanos del Hospital” de Benasque está situada dentro del Parque Natural Posets-Maladeta, a los pies de los macizos de las Maladetas y el pico Perdiguero. Este marco natural sirve de escenario para algunos de los mejores circuitos de esquí de fondo de toda España, a escasos metros de las comodidades y servicios del complejo turístico del Hospital de Benasque.

Hay tres circuitos balizados y acondicionados durante todo el invierno. El más sencillo es “Plan del Hospital”, de seis kilómetros y con un desnivel de cincuenta metros, ideal para principiantes. El circuito “Plan d’Estan” tiene una longitud de dieciocho kilómetros y un desnivel de ciento cincuenta metros, con dificultad intermedia. Finalmente, el circuito “Plan de Besurta” es una prolongación del anterior que supone cinco kilómetros y cien metros de desnivel adicionales y que requiere estar en buena forma física.



## Raquetas

Esta disciplina hace posible adentrarse en las sierras y montañas en pleno invierno gracias a las raquetas de nieve, compuestas por piezas de plástico y metal, que se acoplan a las botas de montaña y permiten desplazarse por terrenos nevados sin hundirse.

Las posibilidades de excursiones con raquetas en La Ribagorza son tan inmensas como sus montañas. Con ellas, puede accederse a prácticamente cualquier lugar del Pirineo y Prepirineo incluso en los peores días de invierno. Por esta razón, se ha convertido en un deporte muy practicado en los últimos años, tanto para los senderistas como para los montañeros experimentados que las utilizan en las aproximaciones a las cumbres.

Un lugar idóneo para iniciarse en este deporte es el “Camí dels Aranesos”, de cinco kilómetros y que parte de la estación de esquí nórdico de los Llanos del Hospital de Benasque y finaliza a 2.000 metros de altura, en el Forau de Aigualluts, donde el agua que baja del Glaciar del Aneto, desaparece y reaparece tras un recorrido subterráneo en el valle de Arán.

## Speed riding

Esta modalidad combina esquí, paracaidismo y parapente para realizar descensos de montañas nevadas a velocidades de vértigo. Este deporte nació hace pocos años en los Alpes y ha experimentado una gran evolución desde entonces, consiguiendo numerosos adeptos en toda Europa.

En la estación de Cerler se ha creado la primera escuela de Speed Riding de España, gracias a la combinación de las excelentes pistas de esquí y la cercanía a Castejón de Sos, una de las zonas de vuelo de parapente más famosas del sur de Europa.

La estación ha habilitado una pista cerrada para la práctica y enseñanza de este deporte, que es pisada por las máquinas y está balizada adecuadamente para evitar accidentes y no interactuar con el resto del dominio esquiable.

Para iniciarse con este deporte tan sólo es necesario un nivel medio de esquí alpino, mientras que si se quiere progresar en él se recomienda haber realizado previamente un curso de parapente.

## Esquí de travesía

**A medio camino entre el esquí y el alpinismo, su práctica tiene como objetivo la ascensión, travesía y descenso de montañas en pleno invierno. No requiere caminos preparados o balizados, pero exige una excelente preparación técnica y conocimientos sobre aludes y orientación.**

Las montañas de La Ribagorza reúnen las mejores condiciones de la península para la práctica del esquí de travesía, dada la gran altitud de sus montañas y sus constantes precipitaciones en forma de nieve. En la cabecera del Valle de Benasque, es posible calzarse los esquís desde noviembre hasta finales del mes de mayo, algo poco habitual a este lado de los Pirineos.



Los macizos de Posets, Maladetas y Perdiguero ofrecen las ascensiones más alpinas de todo el país, algunas de ellas de gran dificultad, y la ascensión al Aneto es sin duda la más clásica de todas. Por otro lado, en la estación de Cerler existe un circuito balizado de esquí de travesía, adecuado para principiantes, en el sector Ampriu, en la zona de Basibé.

Al igual que las raquetas, es recomendable practicarlo con personas experimentadas o en compañía de guías ya que en las laderas de las montañas, en algunos momentos de la temporada, existen riesgos de aludes.



# TIERRA

El Pico Turbón

## ¿Dónde?

### Montañismo |

Macizo de las Maladetas – Aneto, Macizo de Posets y Eristes, Pico Perdiguero, Macizo del Turbón, Macizo de Cotiella.

### Escalada |

**Escalada deportiva:** Aguas Pasas (Benasque), Congosto del Ventamillo, Sahún – Eriste, Benabarre, Alins en el Valle de Isábena, Escales – Sopeira, Santorens, Palestras de L'Amprú – Cerler.

**Escalada clásica:** Crestas del Alba, Maladetas y Perramó (Benasque), Congosto del Ventamillo, Posets (Eriste), Turbón, Paredes de Aragón (Viacamp), San Cugat (Sopeira).

**Escalada y vía ferrata:** El Sacs (Benasque), Foradada de Toscar

**Vía ferrata:** El Castellaso, Sesué

### Paseos a caballo |

Cerler, Benasque, Castejón de Sos, Campo, Benabarre

### Espeleología |

La Cueva Negra, cerca de la Presa de Canelles (Estopiñán del Castillo), Sistema de Alba, en el Macizo de la Maladeta (Benasque), Circo de Armeña (Seira).



# Montañismo

Este deporte de aventura persigue coronar las cumbres de media y alta montaña, tanto a pie como con técnicas de escalada, hielo o nieve, lo que exige un nivel de preparación superior, dados los importantes desniveles y fuertes pendientes que se deben superar.

La Ribagorza, es sin duda, el destino ideal para los deportistas de esta disciplina. Su Pirineo acoge las dos cumbres más altas de la cordillera, los picos de Aneto (3.404 m.) y Posets (3.375 m.). Además, la cabecera del Valle de Benasque posee la mayor concentración de cumbres de más de 3.000 metros de todo el país, con un total de cuarenta y cinco picos, y multitud de ibones de alta montaña.

Para facilitar estas ascensiones, existen varios refugios de alta montaña con guarda durante todo el año, como son los de Estós y La Renclusa en Be-

nasque, el de Angel Orús en Eriste y el albergue Casa Batlle en Montfalcó (Sierra del Montsec). También existen varios refugios sin guarda, como los de Armeña, la Plana del Turbón o Vallibierna. La época idónea para practicar el montañismo va del final de primavera a principios de otoño, siendo necesario en verano reservar plaza en los refugios con antelación dada su elevada demanda.



Aneto

# Escalada

Esta disciplina engloba todas las ascensiones a montañas o paredes con fuerte pendiente que requieren el apoyo de los brazos para progresar. La escalada deportiva es su versión más técnica y segura, y en la que se alcanzan mayores niveles de dificultad. Las vías ferratas son ascensiones en roca equipadas con escaleras, clavijas y cables metálicos.



Las grandes montañas del Parque Natural Posets-Maladeta atraen todos los años a escaladores experimentados, por su combinación de excelente roca y gran altitud. También Mont-Rebei, en la sierra del Montsec, o el Turbón esconden paredes míticas, aptas únicamente para especialistas.

La excelente roca caliza del Pirineo y las sierras permite la práctica de la escalada deportiva en todos sus niveles de dificultad y durante todo el año. En los meses más fríos, los sectores de Benabarre y Sopeira son idóneos para pasar un

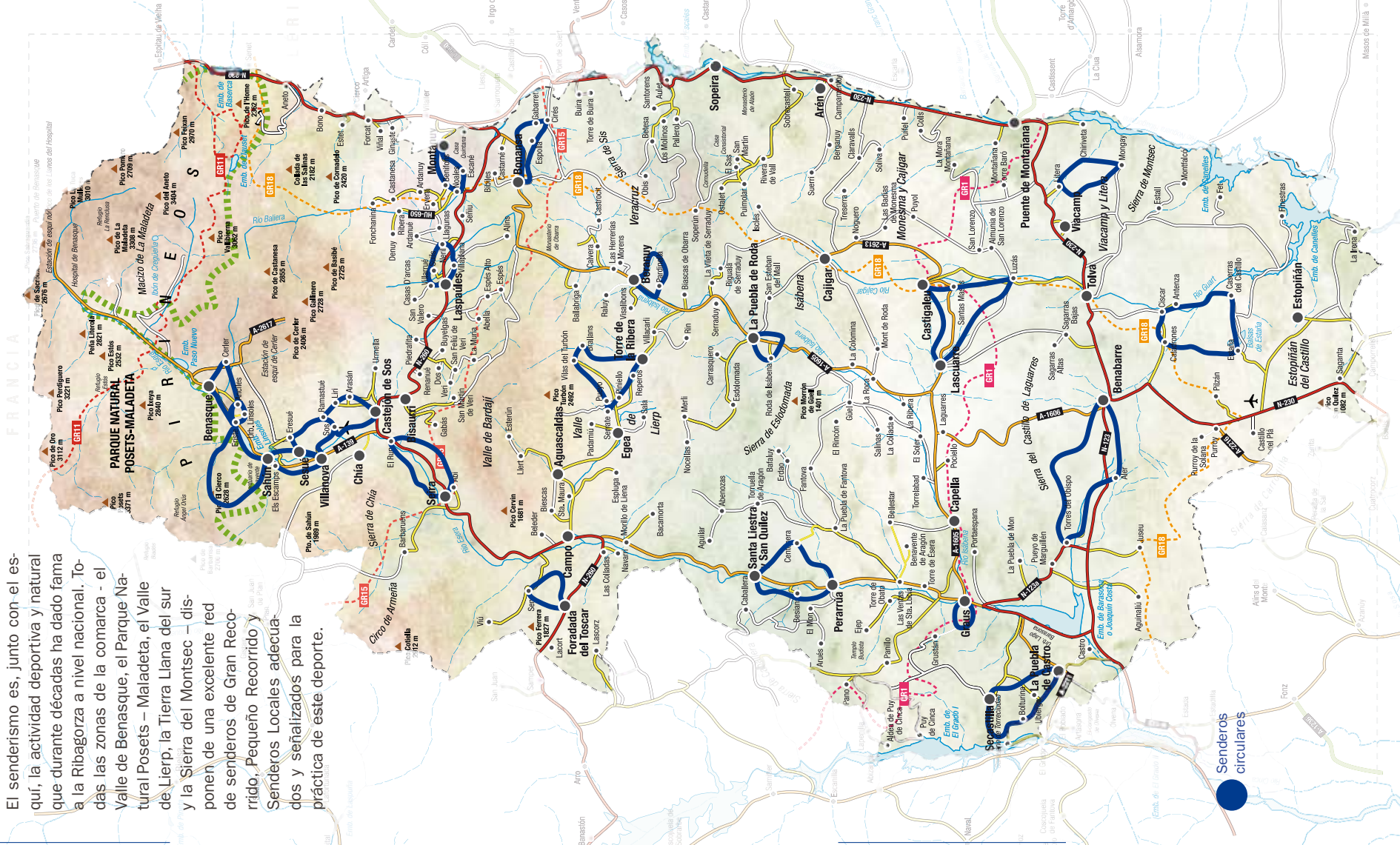
día de sol, mientras que en verano las posibilidades son inmensas, destacando el Valle de Benasque, Foradada de Toscar y las paredes de Alins en el Valle del Isábena.

En los últimos años se han equipado varias vías ferratas para complementar la oferta de aventura, siendo recomendable recorrerlas en compañía de un guía especializado. Las ferratas de Foradada del Toscar, Sacs (Benasque) y el Castellaso (Sesué) se encuentran entre las más espectaculares de la zona.

# Senderismo

La adecuación y señalización de senderos para ser recorridos a pie, con posibilidades para todos los perfiles, ha sido una de las apuestas más fuertes de la comarca de La Ribagorza, lo que la ha convertido en un referente.

El senderismo es, junto con el esquí, la actividad deportiva y natural que durante décadas ha dado fama a la Ribagorza a nivel nacional. Todas las zonas de la comarca - el Valle de Benasque, el Parque Natural Posets - Maladeta, el Valle de Lierp, la Tierra Llana del sur y la Sierra del Montsec - disponen de una excelente red de senderos de Gran Recorrido, Pequeño Recorrido y Senderos Locales adecuados y señalizados para la práctica de este deporte.



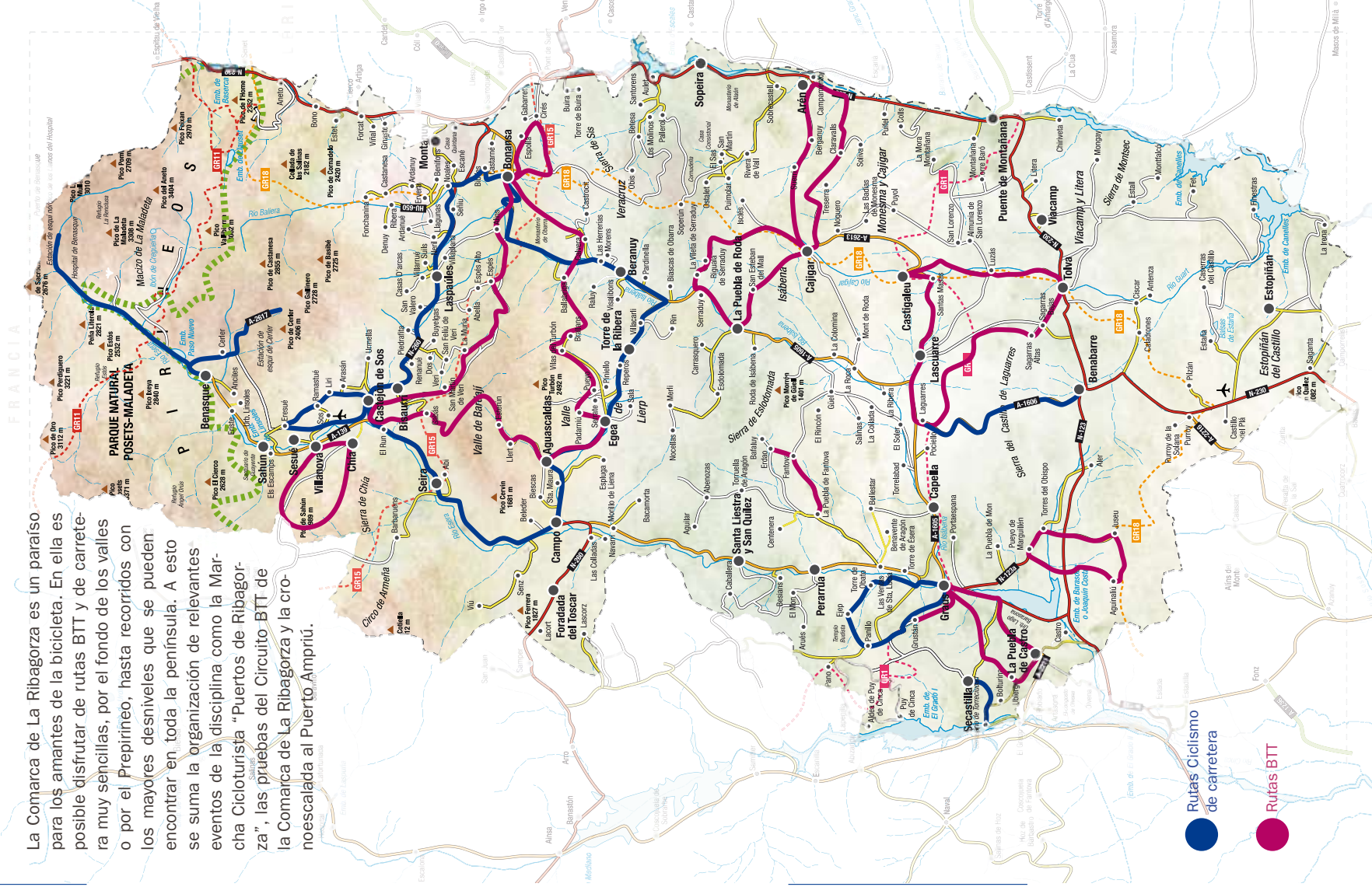
Senderos circulares



# BTT y cicloturismo

La bicicleta es otra de las protagonistas del deporte en La Ribagorza. El ciclismo en ruta recorre carreteras asfaltadas, combinando la disciplina física con la práctica del turismo, mientras que la especialidad de BTT (bicicleta todo terreno o *mountain bike*) permite adentrarse en todo tipo de caminos, disfrutando del contraste de paisajes.

La Comarca de La Ribagorza es un paraíso para los amantes de la bicicleta. En ella es posible disfrutar de rutas BTT y de carretera muy sencillas, por el fondo de los valles o por el Prepirineo, hasta recorridos con los mayores desniveles que se pueden encontrar en toda la península. A esto se suma la organización de relevantes eventos de la disciplina como la Mar-cha Cicloturista “Puertos de Ribagorza”, las pruebas del Circuito BTT de la Comarca de La Ribagorza y la nooescalada al Puerto Ampriú.



## Paseos a caballo

Esta modalidad, en auge, es una nueva forma de combinar turismo con deporte. Sobre uno de estos animales, adecuadamente equipados y en compañía de un monitor, se pueden recorrer, en grupo, los caminos rurales de La Ribagorza próximos a centros ecuestres o yeguas.

En los centros ecuestres de la comarca, cualquier persona puede sentir la experiencia de montar a caballo con ayuda de personal especializado, recorriendo sus caminos de una manera diferente. Igualmente, los centros ecuestres presentes en la comarca cuentan con el equipamiento y personal adecuado para la práctica de la hípica dentro de sus instalaciones.

Esta actividad se desarrolla por terrenos cómodos y próximos a poblaciones, generalmente por el fondo de los valles del Pirineo y Prepirineo. De hecho, existen varias rutas señalizadas en el entorno de Graus y Benabarre, pero lo más habitual es realizar una salida en grupo acompañados por un guía, buen conocedor del terreno y de los animales.



## Caza

La práctica de la caza en La Ribagorza comprende dos modalidades. En la caza menor los animales salvajes que se persiguen son de un tamaño igual o inferior al de un zorro común, mientras que la caza mayor abarca los animales de mayor tamaño que éste.

La buena conservación de los ecosistemas del Pirineo y la gran diversidad de sus especies cinegéticas lo convierte en un lugar inmejorable para la práctica de la caza. Las más populares son el sarrio, el corzo, el jabalí, la liebre, el conejo, la perdiz roja y la codorniz.

Dentro de la caza mayor, la especie más abundante es el jabalí, cazado en prácticamente todo el territorio salvo en la alta montaña. Comparte hábitat con el corzo, mientras que el sarrio únicamente es posible cazarlo en la Reserva Nacional de Caza del Valle de Benasque.

Las especies de caza menor también son relativamente abundantes, sobre todo en la mitad sur de la comarca, que es menos montañosa y tiene mayor cantidad de campos de cultivo.

Para poder practicar la caza en La Ribagorza, como en el resto de comarcas aragonesas, es necesario estar en posesión de la licencia de caza de la Comunidad Autónoma de Aragón. Además de en la Reserva Nacional, su práctica se concentra en los cotos sociales, municipales, deportivos, privados y las explotaciones intensivas de caza disponibles en multitud de localidades de la comarca.





# Espeleología

En realidad, la espeleología es la ciencia que explora y estudia las cavidades subterráneas, pero, a su vez, esta disciplina científica tiene una vertiente deportiva. Una experiencia, sin duda de auténtica aventura al adentrarse en cavidades escasamente visitadas o en ocasiones abiertas a nuevos descubrimientos.

Aunque menos conocidas que sus vecinas del Sobrarbe y La Jacetania, las cuevas de la Comarca de La Ribagorza albergan rincones de una belleza salvaje. En el corazón de los macizos de Maladetas y Cotiella, los sistemas de Alba y el Circo de Armeña concentran algunas de las cavidades más largas y duras de todo el Pirineo, al alcance únicamente de espeleólogos muy experimentados.

En cambio, la Cueva Negra, situada en el Prepirineo junto a la presa de Canelles, es un recorrido muy cómodo y sencillo, apto para todos los públicos, que permite disfrutar de 800 metros de cavidad con numerosas estalactitas. Esta cueva cuenta, incluso, con iluminación artificial.

La espeleología es un deporte de aventura con ciertos riesgos, por lo que se recomienda expresamente su práctica con la compañía de un guía de montaña. Numerosas empresas de aventura ofertan esta actividad en la comarca.



AIRE

¿Dónde?

### Paragente |

**Castejón de Sos:**

“Liri”, “Touch and go”, “Pedras Blancas”, “Rials”.

**Chía:**

“Abedules”, “Llisat”, “Collado de Sahún”.

**Cerler:**

“Las Antenas”.

**Campo:**

“El Cervín”

**Secastilla:**

“Tozal Gordo”

### Ultraligero |

Campo de vuelo de El Raso de Castejón de Sos.

Aeródromo de Benabarre.



# Parapente

Este deporte de aventura aparece a finales del siglo XX como evolución del paracaidismo. En su práctica se planea mediante un ala flexible y muy ligera aprovechando las corrientes térmicas de la atmósfera. El despegue y el aterrizaje se realizan a pie por parte del piloto, en laderas idóneas por su pendiente y con un viento constante.

El Valle de Benasque es posiblemente la mejor zona de vuelo de España por sus inmejorables condiciones climáticas y sus espectaculares vistas sobre los Pirineos, especialmente sobre los macizos de Posets y Maladeta, con la mayor concentración de picos de más de tres mil metros.

Castejón de Sos, es la referencia del parapente nacional. Cuenta con unas excelentes infraestructuras, que incluyen varias escuelas, numerosas empresas de servicios relacionadas y un servicio de transfer hasta los despegues en los meses de verano. La localidad ha albergado innumerables competiciones nacionales e internacionales, entre ellas varias pruebas del Campeonato del Mundo, lo que demuestra su preparación y capacidad organizativa.

La época idónea para la práctica abarca del final de la primavera hasta octubre, y dada la variedad de despegues hay saltos para todos los niveles.

La sierra de Ubiergo, en el Prepirineo ribagorzano, también cuenta con buenas condiciones de vuelo, con un clima más benigno que permite la práctica durante la mayor parte del año.

# Ultraligero

Esta disciplina comprende diversos tipos de aeronaves motorizadas de estructura extremadamente ligera, siempre por debajo de los 500 kilos de peso, con no más de dos plazas para ocupantes y que, generalmente, no superan velocidades de 65 kilómetros por hora.

El campo de vuelo de El Raso, a tan sólo un kilómetro de Castejón de Sos, se ha convertido en uno de los más populares de Aragón para el deporte del ultraligero. Cuenta con una pista de despegue de hierba de quinientos metros de longitud, hangares y numerosos servicios. Se encuentra situado en un enclave estratégico y bien comunicado, en la entrada al Valle de Benasque.

La gran belleza de su entorno natural lo convierte en el punto de partida idóneo para la práctica del vuelo de montaña y la exploración de los Pirineos centrales. Su excelente ubicación próxima a la frontera permite alcanzar en pocos minutos el famoso campo de vuelo de Peyresourde, el único altipuerto de los Pirineos, situado en la vertiente francesa.

El aeródromo de Benabarre, tiene una pista de despegue de casi ochocientos metros asfaltados y excelentes condiciones de vuelo, y puede acoger tanto ultraligeros como avionetas de recreo y aviones de vuelo deportivo.





# AGUA

## ¿Dónde?

### Aguas bravas |

En río Ésera, entre Campo y Santaliestra.

### Deportes náuticos |

Embalse de Barasona, o Joaquín Costa, próximo a Graus, Embalse de Linsoles, en el Valle de Benasque, Eriste, Embalse de Escales, en Sopeira y en el Embalse de Canelles, en el Montsec.

### Barranquismo |

Las Doce Cascadas de Liri, Barranco de Literola, Aigüeta de Barbaruens, Congosto de Obarra, Congost del río Cajigar y barranco del congustro en Esdolomada.

### Pesca |

Río Ésera, Río Isábena, Río Noguera Ribagorzana, Embalse de Linsoles, Embalse de Barasona, Embalse de Escales, Embalse de Canelles.



# Aguas bravas

Las revueltas aguas del río Ésera, en su descenso al sur, encajonado en barrancos y congostos, es el escenario de la práctica de los deportes de agua más extremos.

El descenso del río Ésera es uno de los más conocidos del Pirineo junto a los del río Gállego y el Noguera Pallaresa, y se ha convertido en uno de los motores turísticos de La Ribagorza en los meses de verano ya que hay una oferta adaptada para cada público, desde el familiar hasta el más aventurero.

La nieve acumulada en las cumbres del Pirineo otorga al cauce un caudal constante y abundante, idóneo para los deportes de aguas bravas. La claridad de sus aguas, la fuerza de sus rápidos y el espectacular paisaje de rocas y bosques convierten su descenso en una experiencia única.

El punto de partida habitual es la localidad de Campo, y el final puede variar en función de la modalidad elegida y el nivel de los participantes. Numerosas empresas de aventura operan en las localidades del curso del Ésera, por lo que no resultará difícil encontrar una oferta adecuada a cada necesidad y todo el equipamiento necesario para su práctica.



**Kayak:** en esta modalidad del piragüismo la embarcación es manejada mediante una pala con dos hojas por el deportista, que va sentado hacia la proa.

**Rafting:** consiste en el descenso de ríos caudalosos sobre una balsa hinchable ocupada por varias personas y dirigida por un guía que se sitúa en la parte trasera.

**Hidrospeed:** consiste en el descenso de ríos mediante un trineo flotante sobre el que se tumba el deportista, que está en contacto directo con el agua y lleva unas aletas de buceo para desplazarse en el agua.





# Deportes náuticos

En las aguas tranquilas de los embalses de La Ribagorza son actualmente un recurso turístico de primera importancia, ya que en sus láminas de agua se pueden practicar en verano piragüismo, el windsurf y la navegación en barca. El principal atractivo de estas actividades es poder disfrutar del deporte inmerso en incomparables paisajes vistos desde una perspectiva única.

Los principales lugares de la comarca para la práctica de deportes acuáticos en aguas tranquilas son sus embalses: Linsoles, Barasona, Canelles y Escales. Todos ellos cuentan con embarcaderos acondicionados para la práctica del piragüismo y la navegación en barca. En Barasona, además, es posible disfrutar de las divertidas planeadoras hinchables que son arrastradas por una lancha motora mientras uno trata de mantenerse agarrado. También se alquilan hidropedales o se pueden realizar cursillos de esquí acuático o windsurf.



# Barranquismo

En el descenso de cañones se camina, nada y escala entre las verticales grietas, los cañones y modelados abiertos por los caudales de agua sobre la roca.

En el Valle de Benasque se concentran los principales cañones de la comarca, gracias a los abundantes caudales provenientes de los macizos del Pirineo. Todos ellos se encuentran perfectamente equipados, siendo la época adecuada para la práctica desde el final de la primavera hasta final de verano. Este deporte de aventura puede ser una actividad complementaria al senderismo en la zona, por supuesto, siempre acompañados por un guía.

Los dos descensos más conocidos son las doce cascadas de Liri y la Aigüeta de Barbaruens, muy frecuentados en verano por su ambiente de montaña y diversión mantenida. Otros cañones como la Aigüeta de Eriste y el barranco de Literola, pese a su espectacularidad, están reservados para expertos debido a sus fuertes caudales y su dificultad.

En el Prepirineo ribagorzano encontramos descensos menos frecuentados, como el Congosto de Obarra, el Congost de Cajigar o el barranco de congustro, en Esdolomada.



# Pesca

En La Ribagorza se puede practicar tres modalidades de pesca deportiva, cada una con su modelo de caña y aparejos específicos:

**Lance:** Se lanza un señuelo al agua y al recogerlo se atrae a los peces depredadores.

**Mosca:** El anzuelo se cubre con materiales que simulan insectos acuáticos.

**Fondo:** El cebo se hunde en el fondo del agua.

Los pescadores de montaña encuentran en La Ribagorza un refugio único, ya que es posible practicar la pesca deportiva en prácticamente todos sus ríos y embalses.

La gran calidad ambiental de los ríos del Pirineo hace que su principal atractivo sea la pesca de salmónidos, principalmente la trucha común y la trucha arco iris. Aguas abajo también es posible pescar carpa, lucio y *black-bass*.

De los grandes ríos, los tramos altos del Ésera e Isábena reúnen excelentes condiciones y cuentan con varios tramos libres, mientras que la mayor parte del Noguera Ribagorzana es gestionada por cotos deportivos.

Como en el resto de comarcas aragonesas, para pescar en la Comarca de La Ribagorza es necesario poseer la licencia federativa de la Comunidad Autónoma de Aragón.

# Empresas de turismo activo

## • All Radical Mountain

Avda Francia. Edif. Ribagorza, Local 10. Benasque  
Tel. 974551425  
www.allradicalmountain.com

## • Alto Ésera

C/ Afueras s/n. Castejón de Sos  
Tel. 974553456  
www.alto-esera.com

## • Ampriu. Escuela de esquí y snowboard

Plaza del Ayuntamiento s/n Benasque  
Tel. 974551413 – 618819252 - 638610348  
www.ampriu.com

## • Aramon Bike

Avda. Victoriano Muñoz nº 9  
Pont de Suert

Plaza Aragon nº 1 - Entresuelo Zaragoza  
Tel. 976447040  
www.aramonbike.com

## • Aventura Pirenaica

C/ Cervantes nº 6  
La Puebla de Castro  
Tel. 974545019 - 607846171  
www.aventurapirenaica.com

## • C&C Cerler Castanosa. Escuela de esquí y snowboard

Avda Francia nº 26, Local 3. Edif. Kasares. Benasque  
Tel. 676449448  
www.cerlercastianesaesqui.com

## • Compañía de guías Valle de Benasque

Avda. Luchon nº 19. Benasque  
Tel. 974551336  
www.guiasbenasque.com

## • Costa Oeste

Ctra N-123, Km. 25  
La Puebla de Castro  
Tel. 687956946  
www.costaoste.es

## • El Rancho de Boca La Roca

Cno. Boca la Roca. Benabarre  
Tel. 609359813  
www.equipirineo.com

## • Equipo Barrabés

Edificio Barrabes s/n. Benasque  
Tel. 974551056

## • Escuela Internacional de esquí Valle de Benasque

C/ Obispo s/n. Cerler  
Tel. 974551253-608030892

## • Escuela Española de Esquí

Parking el Molino s/n. Cerler  
Tel. 974551553  
www.escuelaesquicerler.com

## • Escuela de esquí Velarta

Paseo Ardones s/n. Cerler  
Tel. 974552966  
www.escuelaesquivelarta.com

## • Ésera Aventura

Ctra Benasque nº 7. Campo  
Tel. 974550199

C/ Joaquin Costa nº 27 - bajos Graus  
Tel. 974546503  
www.eseraventura.com

• **Espacios Libres**

Edificio Barrabés. Benasque  
Tel. 639393605

• **Espectáculos Graus**

C/ Angel Samblancat nº 26. Graus  
Tel. 626340376

• **Grist-Kayak**

Els Plans de Ansils nº 6, 3º B  
Anciles  
Tel. 974551692 - 629007082  
www.grist-kayak.com

• **Guías del Montsec**

Albergue Casa Batlle  
Montfalcó-Viacamp  
Tel. 635443088

• **Kayak Campo**

Ctra. Benasque nº 8. Campo  
Tel. 629992907  
www.kayakcampo.com

• **La Cuadra Verde**

C/General Ferrz, s/n. Anciles  
Tel. 974553071-620220403

• **Live Water**

C/ Baltasar Gracian nº 26. Graus  
Tel. 660855094  
www.livewater.es

• **Masesquí. Escuela de esquí y montaña**

C/ Mayor nº 12. Benasque  
Tel. 974344393 - 629182482  
www.masesqui.com

• **Maspirineo**

C/ la Fuente nº 7. Chia  
Tel. 606991200  
www.maspirineo.com

• **Parapente Pirineos**

Avda. El Ral nº 54.  
Castejón de Sos  
Tel. 974553567 - 689090838  
www.parapentepirineos.com

• **Pirineo en Ruta**

Plaza Maestros nº 2. Laguarres  
Tel. 675844994  
www.pirineoenruta.com

• **Radical Snowboard**

Edificio Ixarso - Bajos. Cerler  
Tel. 974551425 - 678404546  
www.radicalsnowboard.com

• **Riojaventura**

Avda. El Ral nº 52.  
Castejón de Sos  
Tel. 666252798  
www.riojaventura.com

• **Sin Fronteras Adventure**

Ctra Benasque s/n. Campo  
Tel. 974550177  
www.sinfronterasadventure.com

• **Tandemteam**

Avda el Ral nº 48. Castejón de Sos  
Tel. 974553447  
www.tandemteam.es

• **Tryton. Guía de barrancos y montaña**

Ctra Francia Edif. Les Coples 4 -  
Bajo 7. Villanova  
Tel. 620875570  
www.tryton.es

• **Volar en Castejón**

Avda. El Ral nº 28  
Castejón de Sos  
Tel. 974553504 - 699879114 -  
609664768  
www.volarencastejon.com

• **Yeguada La Closeta**

Anciles  
Tel. 639644307